

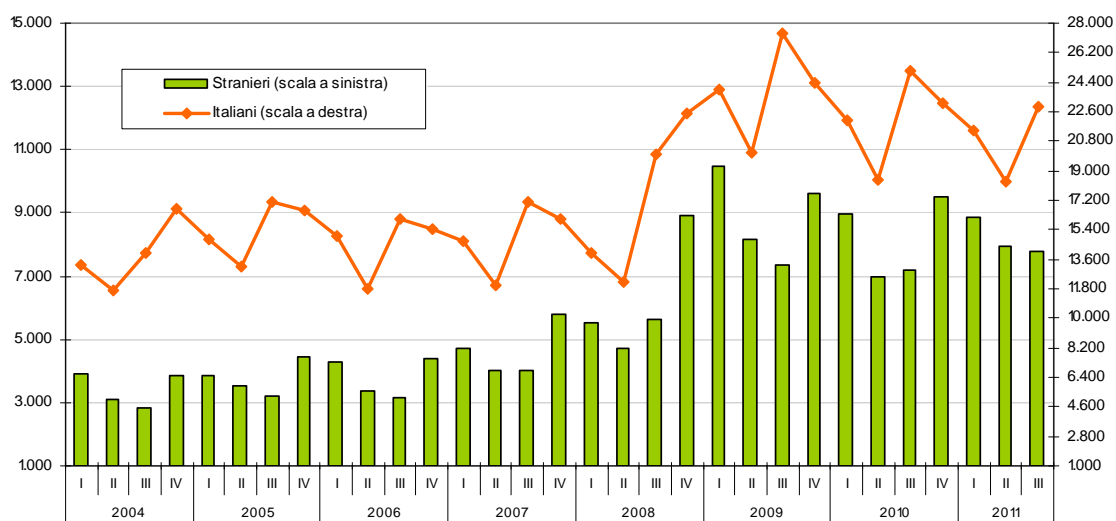
3.2 I DISOCCUPATI DISPONIBILI (Archivi Silv)

	Stranieri	Italiani	Totale	% stranieri su Totale
2003	10.661	50.428	61.089	17%
2004	13.753	55.637	69.390	20%
2005	15.047	61.673	76.720	20%
2006	15.155	58.457	73.612	21%
2007	18.539	59.931	78.470	24%
2008	24.803	68.625	93.428	27%
2009	35.643	95.777	131.420	27%
2010	32.646	88.701	121.347	27%
2011 (gen - set)	24.580	62.716	87.296	28%

Fonte: elab. Veneto lavoro su dati Silv (estrazione 25 ottobre 2011)

Tab. 3.2.1 – Veneto. Flusso di ingressi negli elenchi dei disponibili per cittadinanza (2003-2011)

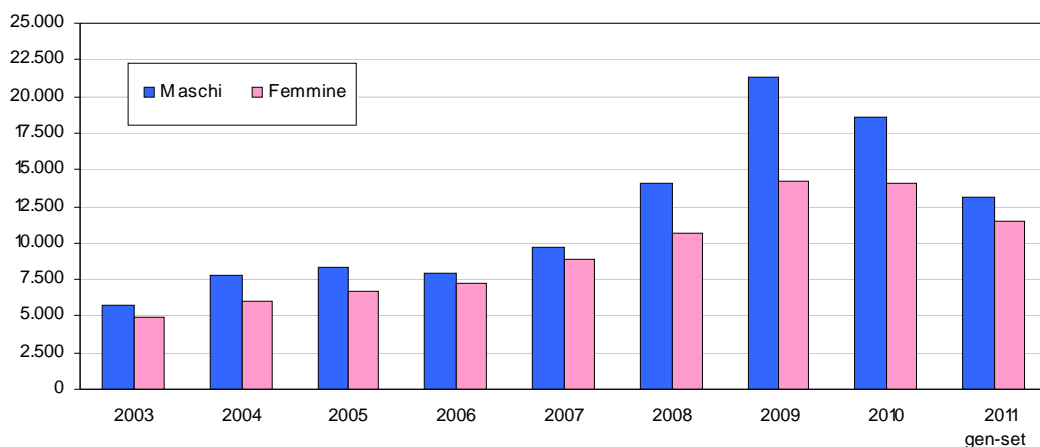
In base agli elenchi dei Centri per l'impiego del Veneto relativi alle dichiarazioni di disponibilità al lavoro, nei primi nove mesi del 2011 si è registrato un flusso di nuovi ingressi in stato di disoccupazione amministrativa pari a poco più di 87mila unità, dato che appare stabile rispetto all'anno precedente (con riferimento al medesimo periodo). La quota di nuovi disoccupati attribuibile agli stranieri nel 2011 risulta pari al 28%.



Fonte: elab. Veneto lavoro su dati Silv (estr. 25 ottobre 2011)

Graf. 3.2.1 – Veneto. Flusso di ingressi negli elenchi dei disponibili per trimestre e cittadinanza (2004-2011)

L'andamento per trimestre evidenzia come i flussi di ingressi siano fortemente connotati da una marcata ricorrenza stagionale; i momenti di flessione corrispondono ai periodi centrali dell'anno (II e III trim.) nei quali sono maggiori le probabilità di trovare occupazioni temporanee di tipo stagionale.



Fonte: elab. Veneto lavoro su dati Silv (estrazione 25 ottobre 2011)

Tab. 3.2.2 – Veneto. Flusso di ingressi negli elenchi dei disponibili di cittadini stranieri per sesso (2003-2011)

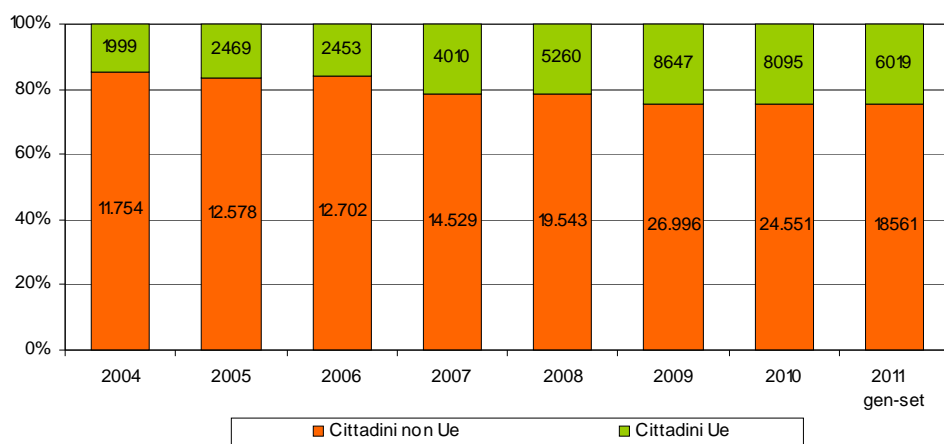
Nel periodo osservato, la maggior parte dei nuovi ingressi è dovuta agli uomini, specialmente nel triennio 2008-2010. Il dato sul 2011 (fino a settembre) mette in evidenza una quota di nuovo assai significativa della componente femminile (pari al 48% del totale).

	Val. ass.								Comp. %							
	2004	2005	2006	2007	2008	2009	2010	2011 gen-set	2004	2005	2006	2007	2008	2009	2010	2011 gen-set
Giovani																
15-19	862	962	1.066	1.271	1.344	1.659	1.517	1.088	6%	6%	7%	7%	5%	5%	5%	4%
20-24	1.614	1.772	1.716	2.199	3.014	4.752	4.090	2.928	12%	12%	11%	12%	12%	13%	13%	12%
25-29	2.967	3.021	2.816	3.267	4.229	6.009	5.330	3.751	22%	20%	19%	18%	17%	17%	16%	15%
Adulti																
30-39	5.195	5.565	5.493	6.620	8.885	12.357	11.177	8.267	38%	37%	36%	36%	36%	35%	34%	34%
40-49	2.444	2.868	2.976	3.646	5.198	7.636	6.994	5.442	18%	19%	20%	20%	21%	21%	21%	22%
50-54	467	565	698	989	1.304	1.949	2.056	1.738	3%	4%	5%	5%	5%	5%	6%	7%
Anziani																
55-59	159	227	311	447	621	952	1.061	942	1%	2%	2%	2%	3%	3%	3%	4%
60-64	39	56	69	93	178	283	362	371	0%	0%	0%	1%	1%	1%	1%	2%
Più di 64	6	11	10	7	30	46	59	53	0%	0%	0%	0%	0%	0%	0%	0%
Totale	13.753	15.047	15.155	18.539	24.803	35.643	32.646	24.580	100%	100%	100%	100%	100%	100%	100%	100%

Fonte: elab. Veneto lavoro su dati Silv (estrazione 25 ottobre 2011)

Tab. 3.2.2 – Veneto. Flusso di ingressi negli elenchi dei disponibili di cittadini stranieri per classe d'età (2004-2011)

Tra gli ingressi in disoccupazione attribuibili agli stranieri prevalgono quelli relativi ai soggetti tra i 30-39 anni di età (34% nel 2011). Dal 2007 l'incidenza del flusso dei trentenni è diminuita a favore di quella dei ventenni e degli anziani.



Fonte: elab. Veneto lavoro su dati Silv (estrazione 25 ottobre 2011)

Graf. 3.2.3 – Veneto. Flusso di ingressi negli elenchi dei disponibili di cittadini stranieri per area geografica d'origine (2004-2011)

La maggior parte del flusso di stranieri è dovuta a cittadini di Paesi non appartenenti all'Ue (75% del totale nel 2011).

A partire dal 2007 per effetto dell'entrata di Romania e Bulgaria nell'Ue, la quota di comunitari è aumentata assestandosi intorno al 25% del flusso totale di stranieri disponibili.

	2004	2005	2006	2007	2008	2009	2010	2011 gen-set
Valori assoluti								
Romania	1.448	1.857	1.774	3.245	4.344	7.307	6.875	5.185
Marocco	2.371	2.411	2.609	2.973	3.861	5.026	4.317	3.250
Moldova	582	780	787	1.056	1.554	2.266	2.748	2.494
Albania	1.228	1.340	1.185	1.412	1.813	2.568	2.253	1.567
Ucraina	402	500	566	739	933	1.409	1.543	1.337
Serbia, Montenegro, Kosovo	694	855	799	925	1.214	1.974	1.901	1.241
Bangladesh	686	678	804	837	1.213	1.722	1.280	955
Nigeria	679	567	619	675	812	1.024	867	676
Ghana	551	560	500	595	784	991	825	626
Macedonia	208	269	313	383	588	1.023	957	624
India	229	254	236	321	460	725	694	540
Senegal	598	519	458	548	739	720	656	518
Sri Lanka	392	359	376	399	417	640	582	420
Tunisia	333	356	341	365	492	636	569	397
Bosnia-Erzegovina	140	187	191	240	415	664	637	396
Altri paesi	3.212	3.555	3.597	3.826	5.164	6.948	5.942	4.354
Totale	13.753	15.047	15.155	18.539	24.803	35.643	32.646	24.580
Composizione %								
Romania	11%	12%	12%	18%	18%	21%	21%	21%
Marocco	17%	16%	17%	16%	16%	14%	13%	13%
Moldova	4%	5%	5%	6%	6%	6%	8%	10%
Albania	9%	9%	8%	8%	7%	7%	7%	6%
Ucraina	3%	3%	4%	4%	4%	4%	5%	5%
Serbia, Montenegro, Kosovo	5%	6%	5%	5%	5%	6%	6%	5%
Bangladesh	5%	5%	5%	5%	5%	5%	4%	4%
Nigeria	5%	4%	4%	4%	3%	3%	3%	3%
Ghana	4%	4%	3%	3%	3%	3%	3%	3%
Macedonia	2%	2%	2%	2%	2%	3%	3%	3%
India	2%	2%	2%	2%	2%	2%	2%	2%
Senegal	4%	3%	3%	3%	3%	2%	2%	2%
Sri Lanka	3%	2%	2%	2%	2%	2%	2%	2%
Tunisia	2%	2%	2%	2%	2%	2%	2%	2%
Bosnia-Erzegovina	1%	1%	1%	1%	2%	2%	2%	2%
Altri paesi	23%	24%	24%	21%	21%	19%	18%	18%
Totale	100%	100%	100%	100%	100%	100%	100%	100%

Fonte: elab. Veneto lavoro su dati Silv (estrazione 25 ottobre 2011)

Tab. 3.2.3 – Veneto. Flusso di ingressi negli elenchi dei disponibili di cittadini stranieri per Paese d'origine (2004-2011)

Guardando ai singoli Paesi di origine è possibile osservare una significativa prevalenza di flussi di cittadini rumeni e marocchini (21% e 13% del totale anche nel dato parziale del 2011). Nel periodo da gennaio a settembre 2011, il flusso di ingressi concernente le prime 15 nazionalità è stato maggiore rispetto al corrispondente del medesimo periodo dell'anno precedente (+7%): si registrano aumenti sopra la media per Moldova (+33%) e Ucraina (25%), seguite dal Senegal (18%) e dal Bangladesh (11%).

	2004	2005	2006	2007	2008	2009	2010	2011 gen-set
Valori assoluti								
Belluno	550	653	615	756	1.050	1.307	1.190	864
Padova	2.861	3.015	2.927	3.673	5.057	7.125	6.125	4.859
Rovigo	470	551	631	755	902	1.267	1.248	956
Treviso	3.441	3.600	3.692	4.177	5.714	7.562	6.904	4.994
Venezia	1.758	2.340	2.507	3.356	4.620	6.591	6.294	4.340
Verona	2.245	2.066	2.168	2.562	3.288	6.085	5.737	4.432
Vicenza	2.367	2.762	2.571	3.203	4.158	5.694	5.127	4.112
n.d.	61	60	44	57	14	12	21	23
Totale	13.811	15.122	15.230	18.649	24.814	35.791	32.943	24.580
Composizione %								
Belluno	4%	4%	4%	4%	4%	4%	4%	4%
Padova	21%	20%	19%	20%	20%	20%	19%	20%
Rovigo	3%	4%	4%	4%	4%	4%	4%	4%
Treviso	25%	24%	24%	22%	23%	21%	21%	20%
Venezia	13%	15%	16%	18%	19%	18%	19%	18%
Verona	16%	14%	14%	14%	13%	17%	17%	18%
Vicenza	17%	18%	17%	17%	17%	16%	16%	17%
n.d.	0%	0%	0%	0%	0%	0%	0%	0%
Totale	100%	100%	100%	100%	100%	100%	100%	100%

Fonte: elab. Veneto lavoro su dati Silv (estrazione 25 ottobre 2011)

Tab. 3.2.4 – Flusso di ingressi negli elenchi dei disponibili di cittadini stranieri per provincia (2004-2011)

Nel 2011 il flusso di disponibili stranieri si conferma particolarmente rilevante nelle provincie di Treviso e Padova (ciascuna con quasi 5mila ingressi, pari al 20% del totale regionale). Poco distanti si collocano i territori di Venezia e Verona (ognuna con il 18%), seguiti da quello di Vicenza (17%).

	Disoccupato	Inoccupato	Totale
A. Stranieri			
2003		7.112	3.549
2004		9.806	3.947
2005		11.482	3.565
2006		11.531	3.624
2007		14.094	4.445
2008		20.325	4.478
2009		30.584	5.059
2010		27.590	5.056
2011 (gen - set)		20.597	3.983
B. Italiani			
2003		40.494	9.934
2004		46.178	9.459
2005		51.702	9.971
2006		48.901	9.556
2007		50.462	9.469
2008		60.325	8.300
2009		86.509	9.268
2010		78.443	10.258
2011 (gen - set)		54.340	8.376
C. Quota % stranieri su totale (stranieri+italiani)			
2003		15%	26%
2004		18%	29%
2005		18%	26%
2006		19%	27%
2007		22%	32%
2008		25%	35%
2009		26%	35%
2010		26%	33%
2011 (gen - set)		27%	32%

Fonte: elab. Veneto lavoro su dati Silv (estrazione 25 ottobre 2011)

Tab. 3.2.5 – Veneto. Flusso di ingressi negli elenchi dei disponibili per cittadinanza e status (2003-2011)

Il dato parziale sul 2011 indica che il flusso di iscrizioni negli elenchi dei disponibili dei Cpi del Veneto ammontava a circa 87mila nuovi ingressi di cui: 75mila unità (85%) relative a disoccupati e 12mila (15%) concernenti soggetti inoccupati. Rispetto al 2010 (anche analizzando lo stesso intervallo temporale gennaio-settembre), la quota di stranieri tra i disoccupati è aumentata di oltre 2 punti percentuali assestandosi al 27%, mentre tra gli inoccupati è leggermente diminuita fino a toccare il 32%.

	Val. ass.			Comp. %		
	Maschi	Femmine	Totale	Maschi	Femmine	Totale
Giovani						
15-19	172	84	256	2%	1%	1%
20-24	1.280	918	2.198	11%	10%	11%
25-29	1.760	1.333	3.093	15%	15%	15%
Adulti						
30-39	4.430	2.819	7.249	39%	31%	35%
40-49	2.793	2.163	4.956	24%	24%	24%
50-54	688	920	1.608	6%	10%	8%
Anziani						
55-59	247	611	858	2%	7%	4%
60-64	84	249	333	1%	3%	2%
Più di 64	7	39	46	0%	0%	0%
Totale	11.461	9.136	20.597	100%	100%	100%

Fonte: elab. Veneto lavoro su dati Silv (estrazione 25 ottobre 2011)

Tab. 3.2.6 – Veneto. Flusso di ingressi negli elenchi dei disponibili dei cittadini stranieri come disoccupati al 31.09.2011 per sesso e classe d'età

Nel 2011 la componente maschile rappresentava la maggior parte degli entrati in stato di disoccupazione (56% del totale). In termini di età il gruppo più numeroso è quello degli adulti, in particolare trentenni (35% del totale).

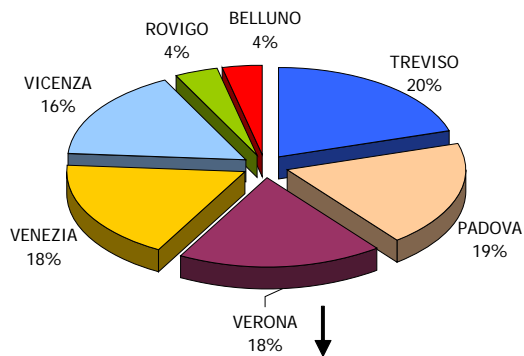
	2004	2005	2006	2007	2008	2009	2010	2011 gen-set
Valori assoluti								
Romania	966	1.404	1.366	2.083	3.620	6.670	6.118	4.534
Marocco	1.832	1.944	2.024	2.285	3.069	4.137	3.485	2.596
Moldova	382	552	599	854	1.287	1.944	2.378	2.212
Albania	884	1.045	893	1.086	1.493	2.201	1.882	1.269
Ucraina	252	365	459	627	814	1.284	1.397	1.258
Serbia, Montenegro, Kosovo	548	716	620	778	1.034	1.703	1.600	1.024
Bangladesh	520	593	659	725	1.080	1.542	1.151	849
Ghana	411	448	394	484	665	854	705	531
Nigeria	477	409	433	535	611	776	626	522
Macedonia	146	216	219	289	499	891	802	505
India	159	198	182	270	396	642	572	431
Senegal	511	472	412	492	670	623	554	420
Sri Lanka	270	284	317	335	334	559	510	367
Bosnia-Erzegovina	116	149	151	201	354	611	574	355
Repubblica Popolare Cinese	283	330	411	399	623	770	544	351
Altri paesi	2.049	2.357	2.392	2.651	3.776	5.377	4.692	3.373
Totale	9.806	11.482	11.531	14.094	20.325	30.584	27.590	20.597
Composizione %								
Romania	10%	12%	12%	15%	18%	22%	22%	22%
Marocco	19%	17%	18%	16%	15%	14%	13%	13%
Moldova	4%	5%	5%	6%	6%	6%	9%	11%
Albania	9%	9%	8%	8%	7%	7%	7%	6%
Ucraina	3%	3%	4%	4%	4%	4%	5%	6%
Serbia, Montenegro, Kosovo	6%	6%	5%	6%	5%	6%	6%	5%
Bangladesh	5%	5%	6%	5%	5%	5%	4%	4%
Ghana	4%	4%	3%	3%	3%	3%	3%	3%
Nigeria	5%	4%	4%	4%	3%	3%	2%	3%
Macedonia	1%	2%	2%	2%	2%	3%	3%	2%
India	2%	2%	2%	2%	2%	2%	2%	2%
Senegal	5%	4%	4%	3%	3%	2%	2%	2%
Sri Lanka	3%	2%	3%	2%	2%	2%	2%	2%
Bosnia-Erzegovina	1%	1%	1%	1%	2%	2%	2%	2%
Repubblica Popolare Cinese	3%	3%	4%	3%	3%	3%	2%	2%
Altri paesi	21%	21%	21%	19%	19%	18%	17%	16%
Totale	100%	100%	100%	100%	100%	100%	100%	100%

Fonte: elab. Veneto lavoro su dati Silv (estrazione 25 ottobre 2011)

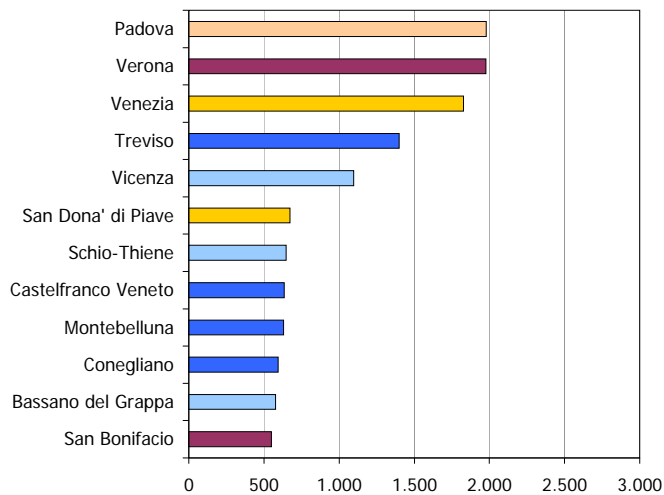
Tab. 3.2.7 – Flusso di ingressi negli elenchi dei disponibili dei cittadini stranieri come disoccupati per principali Paesi d'origine (2004-2011)

Le aree di provenienza dei flussi di disoccupati disponibili sono principalmente l'Est Europa e l'Africa.

Le nazionalità rumena e marocchina rimangono quelle più rappresentate, con un flusso nel periodo gennaio-settembre 2011 rispettivamente di circa 4.500 e 2.600 ingressi.



Primi 12 Centri per l'impiego (val. ass.)



Fonte: elab. Veneto lavoro su dati Silv (estrazione 25 ottobre 2011)

Graf. 3.2.4 – Veneto. Flusso di ingressi negli elenchi dei cittadini stranieri come disoccupati al 31.09.2011 per provincia e principali Centri per l'impiego

La provincia del Veneto con il maggior numero di disoccupati a fine 2010 è quella di Treviso (20%). I Centri per l'impiego con il maggior afflusso di ingressi in stato di disoccupazione sono quelli che includono i comuni capoluogo, in particolare Venezia, Verona e Padova (28% del totale regionale).