

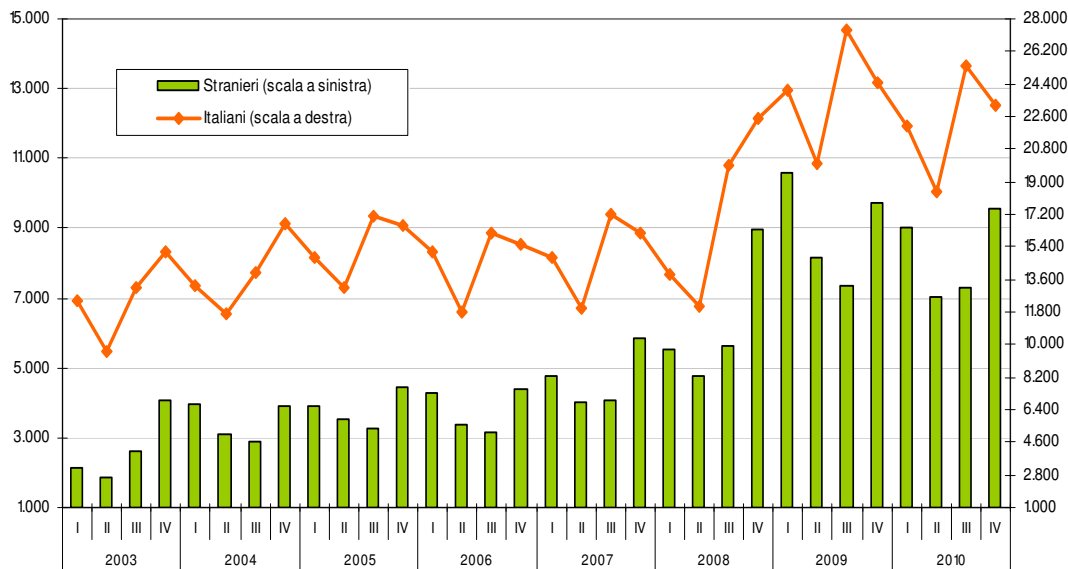
3.2 I DISOCCUPATI DISPONIBILI (Archivi Silv)

	Stranieri	Italiani	Totale	% stranieri su Totale
2003	10.715	50.366	61.081	18%
2004	13.811	55.602	69.413	20%
2005	15.122	61.674	76.796	20%
2006	15.230	58.534	73.764	21%
2007	18.649	60.154	78.803	24%
2008	24.814	68.421	93.235	27%
2009	35.791	95.927	131.718	27%
2010	32.943	89.037	121.980	27%

Fonte: elab. Veneto lavoro su dati Silv (estrazione 24 gennaio 2011)

Tab. 3.2.1 – Veneto. Flusso di ingressi negli elenchi dei disponibili per cittadinanza (2003-2010)

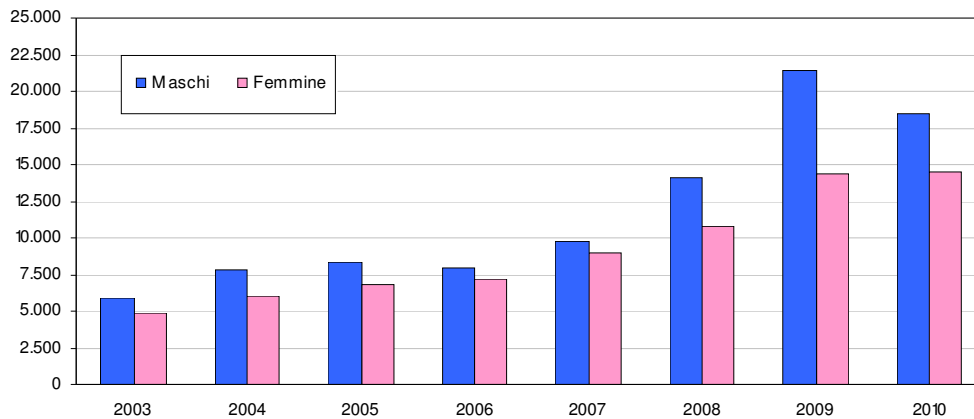
In base agli elenchi dei Centri per l'impiego del Veneto relativi alle dichiarazioni di disponibilità al lavoro, nel corso del 2010 si è registrato un flusso di ingressi in stato di disoccupazione amministrativa pari a circa 122mila unità. Di queste ultime, 33mila (pari al 27% del totale) erano attribuibili a cittadini stranieri.



Fonte: elab. Veneto lavoro su dati Silv (estr. 24 gennaio 2011)

Graf. 3.2.1 – Veneto. Flusso di ingressi negli elenchi dei disponibili per trimestre e cittadinanza (2003-2010)

L'andamento per trimestre evidenzia come i flussi di ingressi siano fortemente connotati da una marcata ricorrenza stagionale; i momenti di flessione corrispondono ai periodi centrali dell'anno (II e III trim.) nei quali sono maggiori le probabilità di trovare occupazioni temporanee di tipo stagionale.



Fonte: elab. Veneto lavoro su dati Silv (estrazione 24 gennaio 2011)

Graf. 3.2.2 – Veneto. Flusso di ingressi negli elenchi dei disponibili di cittadini stranieri per classe d'età (2003-2010)

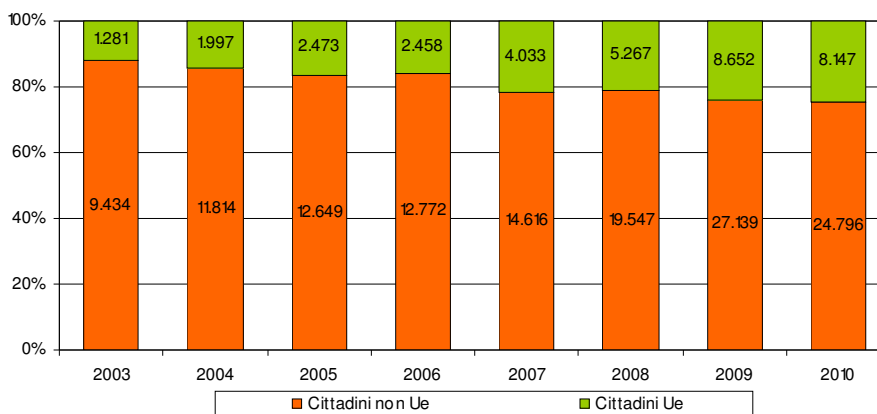
Nel periodo osservato, la maggior parte del flusso dei nuovi ingressi è stata rappresentata dagli uomini, specialmente nel biennio 2008-2009. Nel 2010, contrariamente al decremento dei maschi, il flusso di donne straniere si è mantenuto sulle 14 mila unità, pari al 44% del totale straniero.

	Val. ass.								Comp. %							
	2003	2004	2005	2006	2007	2008	2009	2010	2003	2004	2005	2006	2007	2008	2009	2010
Giovani																
15-19	558	866	964	1.067	1.281	1.351	1.703	1.605	5%	6%	6%	7%	7%	5%	5%	5%
20-24	1.301	1.618	1.774	1.723	2.206	2.998	4.760	4.223	12%	12%	12%	11%	12%	12%	13%	13%
25-29	2.331	2.977	3.032	2.834	3.289	4.220	6.026	5.346	22%	22%	20%	19%	18%	17%	17%	16%
Adulti																
30-39	4.155	5.227	5.599	5.526	6.659	8.928	12.406	11.166	39%	38%	37%	36%	36%	36%	35%	34%
40-49	1.914	2.452	2.890	2.985	3.670	5.208	7.653	6.985	18%	18%	19%	20%	20%	21%	21%	21%
50-54	300	466	569	703	991	1.286	1.950	2.100	3%	3%	4%	5%	5%	5%	5%	6%
Anziani																
55-59	114	160	227	313	452	617	960	1.092	1%	1%	2%	2%	2%	2%	3%	3%
60-64	34	39	56	69	94	176	285	365	0%	0%	0%	0%	1%	1%	1%	1%
Più di 64	8	6	11	10	7	30	48	61	0%	0%	0%	0%	0%	0%	0%	0%
Totale	10.715	13.811	15.122	15.230	18.649	24.814	35.791	32.943	100%	100%	100%	100%	100%	100%	100%	100%

Fonte: elab. Veneto lavoro su dati Silv (estrazione 24 gennaio 2011)

Tab. 3.2.2 – Veneto. Flusso di ingressi negli elenchi dei disponibili di cittadini stranieri per classe d'età (2003-2010)

Tra gli ingressi in disoccupazione attribuibili agli stranieri prevalgono quelli relativi ai soggetti tra i 30-39 anni di età (34% nel 2010). Tuttavia, dal 2007, l'incidenza del flusso dei trentenni è diminuita a favore di quella dei ventenni e degli anziani.



Fonte: elab. Veneto lavoro su dati Silv (estrazione 24 gennaio 2011)

Graf. 3.2.3 – Veneto. Flusso di ingressi negli elenchi dei disponibili di cittadini stranieri per area geografica d'origine (2003-2010)

La maggior parte del flusso di stranieri è rappresentata da cittadini di Paesi non appartenenti all'Ue (75% del totale). Nel 2010, in aumento dall'entrata della Romania nell'Ue, la quota di comunitari ha raggiunto il 25% del flusso di stranieri disponibili.

	2003	2004	2005	2006	2007	2008	2009	2010
Valori assoluti								
Romania	880	1.445	1.859	1.777	3.256	4.350	7.309	6.917
Marocco	2.126	2.388	2.436	2.635	3.010	3.882	5.082	4.311
Moldova	343	586	782	790	1.061	1.541	2.281	2.838
Albania	872	1.239	1.349	1.191	1.426	1.824	2.569	2.242
Serbia, Montenegro, Kosovo	504	697	860	796	933	1.196	1.947	1.866
Ucraina	303	403	501	568	744	919	1.420	1.635
Bangladesh	506	685	683	807	839	1.207	1.724	1.309
Macedonia	111	208	270	314	387	583	1.024	962
Nigeria	660	682	568	623	679	822	1.041	872
Ghana	577	553	564	504	598	782	992	829
India	163	231	255	239	320	454	726	696
Senegal	461	598	523	461	542	737	726	658
Bosnia-Erzegovina	105	142	186	187	237	421	672	629
Sri Lanka	246	392	360	377	398	417	650	582
Cina	245	334	373	474	470	699	862	575
Altri paesi	2.613	3.228	3.553	3.487	3.749	4.980	6.766	6.022
Totale	10.715	13.811	15.122	15.230	18.649	24.814	35.791	32.943
Composizione %								
Romania	8%	10%	12%	12%	17%	18%	20%	21%
Marocco	20%	17%	16%	17%	16%	16%	14%	13%
Moldova	3%	4%	5%	5%	6%	6%	6%	9%
Albania	8%	9%	9%	8%	8%	7%	7%	7%
Serbia, Montenegro, Kosovo	5%	5%	6%	5%	5%	5%	5%	6%
Ucraina	3%	3%	3%	4%	4%	4%	4%	5%
Bangladesh	5%	5%	5%	5%	4%	5%	5%	4%
Macedonia	1%	2%	2%	2%	2%	2%	3%	3%
Nigeria	6%	5%	4%	4%	4%	3%	3%	3%
Ghana	5%	4%	4%	3%	3%	3%	3%	3%
India	2%	2%	2%	2%	2%	2%	2%	2%
Senegal	4%	4%	3%	3%	3%	3%	2%	2%
Bosnia-Erzegovina	1%	1%	1%	1%	1%	2%	2%	2%
Sri Lanka	2%	3%	2%	2%	2%	2%	2%	2%
Cina	2%	2%	2%	3%	3%	3%	2%	2%
Altri paesi	24%	23%	23%	23%	20%	20%	19%	18%
Totale	100%	100%	100%	100%	100%	100%	100%	100%

Fonte: elab. Veneto lavoro su dati Silv (estrazione 24 gennaio 2011)

Tab. 3.2.3 – Veneto. Flusso di ingressi negli elenchi dei disponibili di cittadini stranieri per Paese d'origine (2003-2010)

Guardando ai singoli Paesi di origine è possibile osservare una significativa prevalenza di flussi di cittadini rumeni e marocchini (21% e 13% del totale nel 2010). Nel periodo osservato però, la quota di ingressi relativa ai marocchini è gradualmente diminuita, mentre quella dei rumeni è progressivamente aumentata. Nel 2010, il flusso di ingressi concernente le prime 15 nazionalità è stato più contenuto rispetto a quello dell'anno precedente. Fanno eccezione i flussi degli ucraini, in aumento del 15% rispetto al 2009.

	2003	2004	2005	2006	2007	2008	2009	2010
Valori assoluti								
Belluno	545	552	660	621	765	1.055	1.320	1.236
Padova	1.821	2.867	3.010	2.939	3.685	5.049	7.145	6.199
Rovigo	379	475	556	639	765	908	1.281	1.268
Treviso	2.659	3.449	3.633	3.721	4.230	5.747	7.633	6.951
Venezia	1.229	1.760	2.338	2.505	3.346	4.588	6.562	6.410
Verona	2.120	2.256	2.078	2.185	2.584	3.298	6.134	5.732
Vicenza	1.904	2.388	2.784	2.574	3.214	4.156	5.704	5.123
n.d.	58	64	63	46	60	13	12	24
Totale	10.715	13.811	15.122	15.230	18.649	24.814	35.791	32.943
Composizione %								
Belluno	5%	4%	4%	4%	4%	4%	4%	4%
Padova	17%	21%	20%	19%	20%	20%	20%	19%
Rovigo	4%	3%	4%	4%	4%	4%	4%	4%
Treviso	25%	25%	24%	24%	23%	23%	21%	21%
Venezia	11%	13%	15%	16%	18%	18%	18%	19%
Verona	20%	16%	14%	14%	14%	13%	17%	17%
Vicenza	18%	17%	18%	17%	17%	17%	16%	16%
n.d.	1%	0%	0%	0%	0%	0%	0%	0%
Totale	100%	100%	100%	100%	100%	100%	100%	100%

Fonte: elab. Veneto lavoro su dati Silv (estrazione 24 gennaio 2011)

Tab. 3.2.4 – Flusso di ingressi negli elenchi dei disponibili di cittadini stranieri per provincia (2003-2010)

Nel 2010 il flusso di disponibili stranieri è stato particolarmente numeroso nelle provincia di Treviso (circa 7mila ingressi, pari al 21% del totale regionale). Poco distanti si collocano i territori di Venezia e Padova (ognuna con il 19%), seguiti da quelli di Verona (17%) e Vicenza (16%).

	Disoccupato	Inoccupato	Totale
A. Stranieri			
2003	7.146	3.569	10.715
2004	9.842	3.969	13.811
2005	11.545	3.577	15.122
2006	11.597	3.633	15.230
2007	14.179	4.470	18.649
2008	20.280	4.534	24.814
2009	30.628	5.163	35.791
2010	27.662	5.281	32.943
B. Italiani			
2003	40.482	9.884	50.366
2004	46.126	9.476	55.602
2005	51.688	9.986	61.674
2006	48.917	9.617	58.534
2007	50.608	9.546	60.154
2008	59.948	8.473	68.421
2009	86.356	9.571	95.927
2010	78.091	10.946	89.037
C. Quota % stranieri su totale (stranieri+italiani)			
2003	15%	27%	18%
2004	18%	30%	20%
2005	18%	26%	20%
2006	19%	27%	21%
2007	22%	32%	24%
2008	25%	35%	27%
2009	26%	35%	27%
2010	26%	33%	27%

Fonte: elab. Veneto lavoro su dati Silv (estrazione 24 gennaio 2011)

Tab. 3.2.5 – Veneto. Flusso di ingressi negli elenchi dei disponibili per cittadinanza e status (2003-2010)

A fine 2010 il flusso di iscrizioni negli elenchi dei disponibili dei Cpi del Veneto ammontava a circa 122mila nuovi ingressi di cui: 106mila unità (87%) relative a disoccupati e 16mila (13%) concernenti soggetti inoccupati. Rispetto al 2009, la quota di stranieri si è mantenuta sul 26% (pari a 78mila unità) dei disoccupati, mentre sul totale inoccupati è leggermente diminuita fino a toccare il 33% (pari a 11mila unità).

	Val. ass.			Comp. %		
	Maschi	Femmine	Totale	Maschi	Femmine	Totale
Giovani						
15-19	305	147	452	2%	1%	2%
20-24	1.959	1.284	3.243	12%	11%	12%
25-29	2.580	1.855	4.435	16%	16%	16%
Adulti						
30-39	6.214	3.598	9.812	38%	32%	35%
40-49	3.834	2.572	6.406	24%	23%	23%
50-54	898	1.046	1.944	6%	9%	7%
Anziani						
55-59	373	615	988	2%	5%	4%
60-64	103	221	324	1%	2%	1%
Più di 64	16	42	58	0%	0%	0%
Totale	16.282	11.380	27.662	100%	100%	100%

Fonte: elab. Veneto lavoro su dati Silv (estrazione 24 gennaio 2011)

Tab. 3.2.6 – Veneto. Flusso di ingressi negli elenchi dei disponibili dei cittadini stranieri come disoccupati al 31.12.2010 per sesso e classe d'età

Nel 2010 la componente maschile rappresentava la maggior parte degli ingressi in stato di disoccupazione (59% del totale). In termini di età il gruppo più numeroso è stato quello degli adulti, in particolare quello dei trentenni (35% del totale).

	2003	2004	2005	2006	2007	2008	2009	2010
Valori assoluti								
Romania	542	962	1.407	1.369	2.092	3.622	6.663	6.131
Marocco	1.563	1.848	1.968	2.047	2.319	3.078	4.176	3.451
Moldova	153	385	551	602	857	1.269	1.947	2.441
Albania	596	892	1.054	896	1.095	1.501	2.200	1.852
Serbia, Montenegro, Kosovo	418	550	721	621	786	1.013	1.676	1.551
Ucraina	121	253	365	461	628	799	1.293	1.482
Bangladesh	349	517	597	661	726	1.074	1.540	1.177
Macedonia	74	146	217	220	292	490	888	792
Ghana	412	413	452	398	486	659	843	702
Nigeria	451	478	409	436	538	619	789	625
India	115	161	199	185	269	391	642	570
Bosnia-Erzegovina	87	117	148	148	198	358	616	559
Senegal	369	511	477	416	486	668	628	553
Cina	202	285	331	410	402	612	772	524
Sri Lanka	165	270	285	317	335	334	563	509
Altri paesi	1.529	2.054	2.364	2.410	2.670	3.793	5.392	4.743
Totale	7.146	9.842	11.545	11.597	14.179	20.280	30.628	27.662
Composizione %								
Romania	8%	10%	12%	12%	15%	18%	22%	22%
Marocco	22%	19%	17%	18%	16%	15%	14%	12%
Moldova	2%	4%	5%	5%	6%	6%	6%	9%
Albania	8%	9%	9%	8%	8%	7%	7%	7%
Serbia, Montenegro, Kosovo	6%	6%	6%	5%	6%	5%	5%	6%
Ucraina	2%	3%	3%	4%	4%	4%	4%	5%
Bangladesh	5%	5%	5%	6%	5%	5%	5%	4%
Macedonia	1%	1%	2%	2%	2%	2%	3%	3%
Ghana	6%	4%	4%	3%	3%	3%	3%	3%
Nigeria	6%	5%	4%	4%	4%	3%	3%	2%
India	2%	2%	2%	2%	2%	2%	2%	2%
Bosnia-Erzegovina	1%	1%	1%	1%	1%	2%	2%	2%
Senegal	5%	5%	4%	4%	3%	3%	2%	2%
Cina	3%	3%	3%	4%	3%	3%	3%	2%
Sri Lanka	2%	3%	2%	3%	2%	2%	2%	2%
Altri paesi	21%	21%	20%	21%	19%	19%	18%	17%
Totale	100%	100%	100%	100%	100%	100%	100%	100%

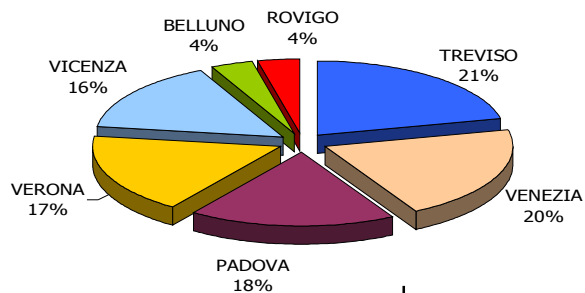
Fonte: elab. Veneto lavoro su dati Silv (estrazione 24 gennaio 2011)

Tab. 3.2.7 – Flusso di ingressi negli elenchi dei disponibili dei cittadini stranieri come disoccupati per principali Paesi d'origine (2003-2010)

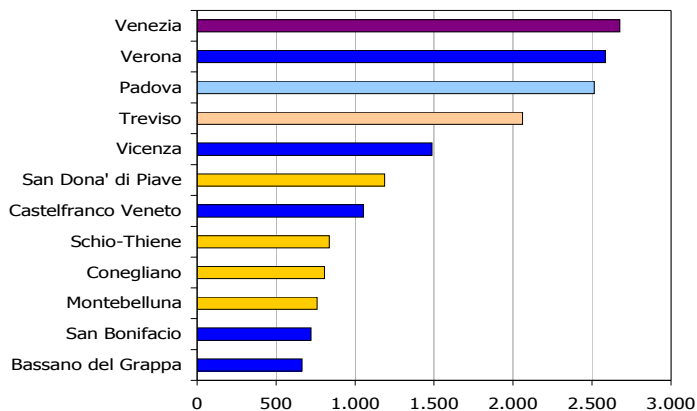
Le aree di provenienza dei flussi di disoccupati disponibili riguardano principalmente il continente europeo ed africano.

Nel 2010, le nazionalità rumena e marocchina sono state quelle più rappresentate, con un flusso di circa 6mila e 3.500 ingressi rispettivamente.

Diversamente dalle altre nazionalità, dal 2009 al 2010, le quote di nuovi ingressi di moldavi (2.500 unità nel 2010) ed ucraini (1.400) sono aumentate.



Primi 12 Centri per l'impiego (val. ass.)



Fonte: elab. Veneto lavoro su dati Silv (estrazione 3 luglio 2010)

Graf. 3.2.4 – Veneto. Flusso di ingressi negli elenchi dei disponibili dei cittadini stranieri come disoccupati al 31.12.2010 per provincia e principali Centri per l'impiego

Le province del Veneto con il maggior numero di disoccupati a fine 2010 sono state quelle di Treviso (21%) e Venezia (20%). I Centri per l'impiego con il maggior afflusso di ingressi in stato di disoccupazione sono stati i comuni capoluogo, in particolare quelli di Venezia, Verona e Padova (28% del totale regionale). Tra i Cpi periferici, quelli a maggior presenza di disoccupati stranieri sono stati San Donà di Piave (circa 1.200 ingressi) e Castelfranco (poco più di 1.000 unità).