

6.2 Gli alunni nella scuola dell'infanzia

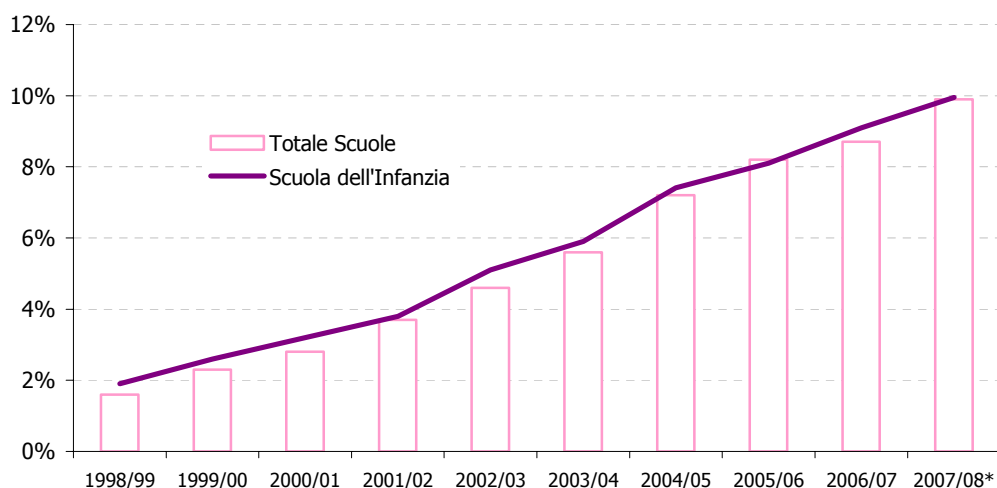
Anno scolastico	Popolazione scolastica			Alunni stranieri			Inc.su Pop. scol.
	Totale	di cui in scuole statali		Totale	di cui in scuole statali		
		Val. Ass.	Comp. %		Val. Ass.	Comp. %	
2002/03	127.955	40.068	31,3%	5.666	1.866	32,9%	4,4%
2003/04	131.192	41.498	31,6%	5.974	3.460	57,9%	4,6%
2004/05	94.484	41.490	43,9%	7.644	4.230	55,3%	8,1%
2005/06	122.457	41.271	33,7%	9.738	4.982	51,2%	8,0%
2006/07	131.410	42.374	32,2%	9.910	5.556	56,1%	7,5%
2007/08*	126.802	43.229	34,1%	12.625	6.307	50,0%	10,0%

* dato parziale a dicembre 2007.

Fonte: elab. Osservatorio Immigrazione Regione Veneto su dati Ufficio Scolastico Regionale per il Veneto/ARIS

Tab. 6.2.1 – Totale alunni e stranieri nella scuola dell'infanzia. Dati per anno scolastico e tipologia scuola. Anni 2002-2008.

A dicembre del 2007, gli alunni stranieri nelle scuole dell'infanzia hanno superato i 12.600 iscritti. Negli ultimi sei anni scolastici, il numero di alunni si è più che raddoppiato, aumentando in particolar modo in quello in corso (+27,4%).

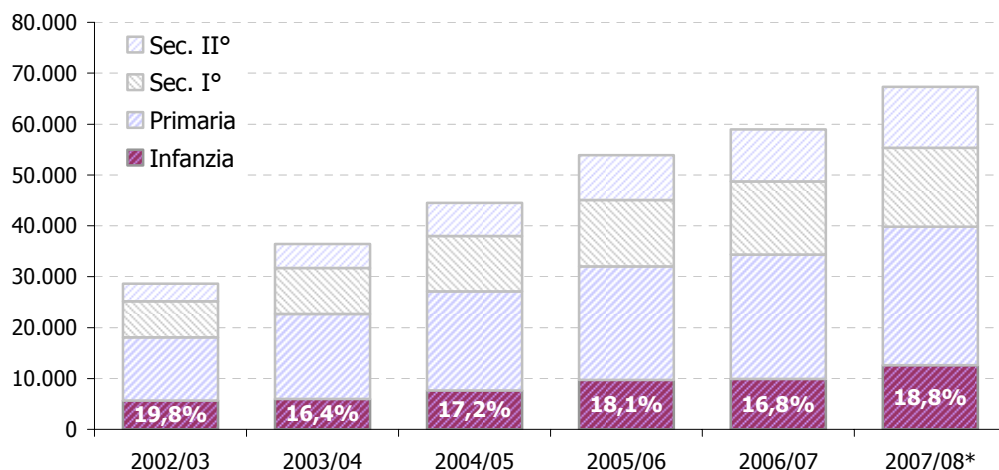


* dato parziale a dicembre 2007

Fonte: elab. Osservatorio Immigrazione Regione Veneto su dati Ministero della Pubblica Istruzione fino all'a.s. 2006/07 e su dati Ufficio Scolastico Veneto/ARIS per l'a.s. 2007/08.

Graf. 6.2.1 - Incidenza percentuale degli stranieri su totale alunni nella scuola dell'infanzia. Anni 1998-2008.

La percentuale di stranieri nelle scuole dell'infanzia ha raggiunto, a dicembre del 2007, una quota pari al 10% del totale. L'aumento nel corso del decennio è stato costante, mantenendosi quasi sempre leggermente al di sopra dell'incremento medio registrato nell'insieme del sistema scolastico.



* dato parziale a dicembre 2007.

Fonte: elab. Osservatorio Immigrazione Regione Veneto su dati Ufficio Scolastico Regionale per il Veneto/ARIS

Graf. 6.2.2 - Distribuzione alunni stranieri per ordinamento scolastico. Anni 1998-2008.

Nonostante il costante aumento degli iscritti, nella scuola dell'infanzia si concentra ancora poco meno del 20% di tutti gli alunni stranieri.

Paese di cittadinanza	2005/06*	2006/07	2007/08**
Totale	9.173	9.910	12.625
di cui:			
Marocco	1.736	1.720	2.005
Romania	895	1.080	1.799
Albania	1.230	1.339	1.608
Serbia e Montenegro	857	821	849
Cina	367	423	630
Nigeria	336	467	618
Bangladesh	276	358	517
Ghana	396	418	479
India	368	390	432
Bosnia-Erzegovina	237	262	333
Moldavia	147	168	304
Tunisia	256	247	300
Macedonia	223	274	290
Sri Lanka	129	127	271
Sengal	157	199	239
Comp. %			
Totale	100,0%	100,0%	100,0%
Marocco	18,9%	17,4%	15,9%
Romania	9,8%	10,9%	14,2%
Albania	13,4%	13,5%	12,7%
Serbia e Montenegro	9,3%	8,3%	6,7%
Cina	4,0%	4,3%	5,0%
Nigeria	3,7%	4,7%	4,9%
Bangladesh	3,0%	3,6%	4,1%
Ghana	4,3%	4,2%	3,8%
India	4,0%	3,9%	3,4%
Bosnia-Erzegovina	2,6%	2,6%	2,6%
Moldavia	1,6%	1,7%	2,4%
Tunisia	2,8%	2,5%	2,4%
Macedonia	2,4%	2,8%	2,3%
Sri Lanka	1,4%	1,3%	2,1%
Sengal	1,7%	2,0%	1,9%

* dato parziale a marzo 2006; ** dato parziale a dicembre 2007.

Fonte: elab. Osservatorio Immigrazione Regione Veneto su dati Ufficio Scolastico Regionale

Tab. 6.2.2 - Alunni stranieri nella scuola dell'infanzia per paese di origine. Anni 2005-2008.

Tra gli alunni stranieri si riscontra una forte frammentazione di origini, rappresentata da ben più di 100 nazionalità.

Tuttavia, le prime quindici cittadinanze rappresentano circa l'85% degli alunni stranieri.

Le nazionalità numericamente più consistenti sono la marocchina (16%), la rumena (14%) e l'albanese (13%).

Fig.1 - paesi <800 unità

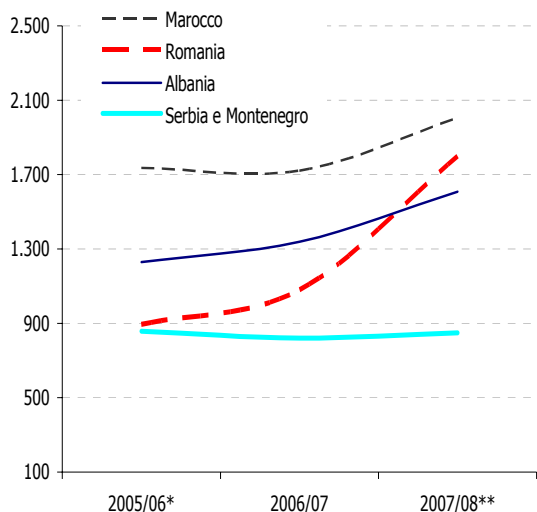
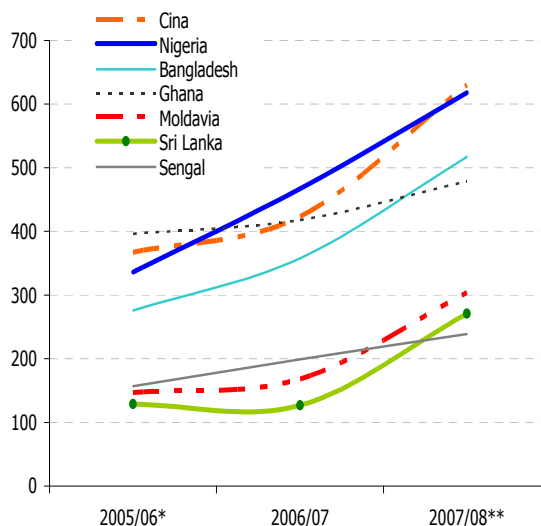


Fig.2 - paesi >800 unità



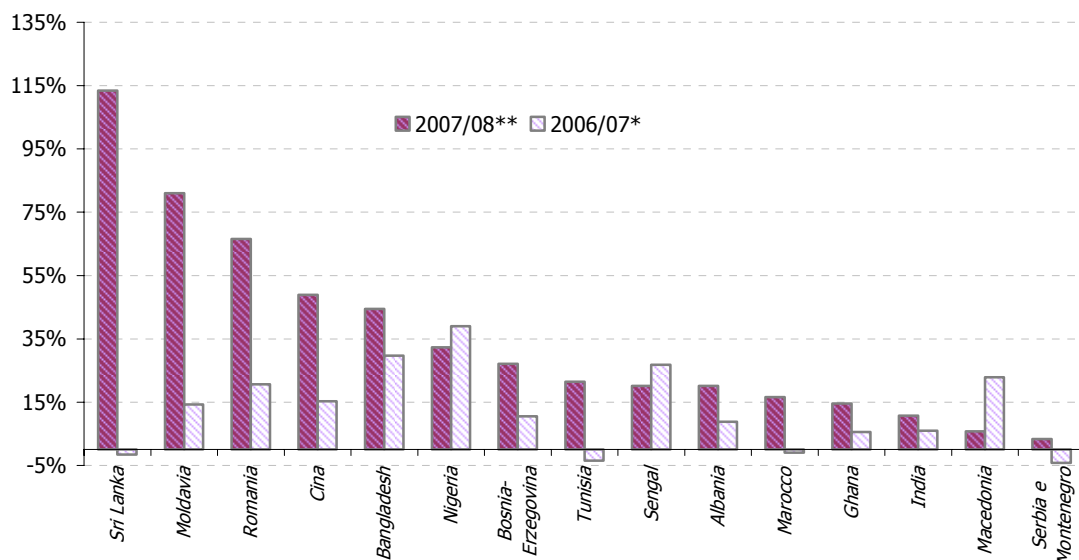
*dato parziale a marzo 2006; **dato parziale a dicembre 2007

Fonte: elab. Osservatorio Immigrazione Regione Veneto su dati Ufficio Scolastico Regionale per il Veneto/ARIS

Graf. 6.2.3 - Alunni stranieri nella scuola dell'infanzia per alcune delle principali cittadinanze. Anni 2005-2008.

In linea col generalizzato aumento degli immigrati provenienti dalla Romania, anche gli alunni appartenenti a questa nazionalità hanno superato quelli serbi-montenegrini e albanesi, e si avvicinano sempre di più al numero di quelli marocchini.

In misura più contenuta rispetto ai gruppi precedenti, anche gli alunni moldavi sono entrati a far parte delle prime quindici nazionalità più numerose.



* per l'anno precedente 2005/06 dato parziale a marzo 2006; ** per l'a.s. 2007/08 dato parziale a dicembre 2007.
Fonte: elab. Osservatorio Immigrazione Regione Veneto su dati Ufficio Scolastico Regionale per il Veneto/ARIS

Graf. 6.2.4 – Cittadinanze degli alunni stranieri nella scuola dell'infanzia ordinate per tassi di incremento. Anni scolastici 2006/07 e 2007/08.

Alla fine del 2007 gli alunni originari dello Sri Lanka e della Moldavia avevano superato i senegalesi.

In effetti, rispetto all'anno scolastico precedente, i tassi di incremento di queste due ultime nazionalità sono stati tra i più alti, seguiti da quelli degli alunni cinesi e bengalesi.

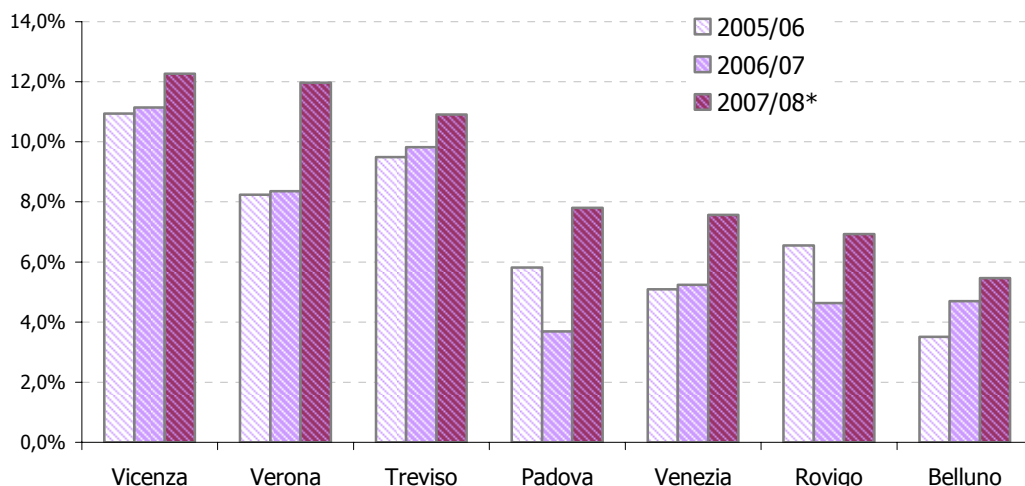
Anno scolastico	Belluno	Padova	Rovigo	Treviso	Venezia	Verona	Vicenza	VENETO
Totale alunni								
2002/03	4.882	24.030	5.349	22.951	21.126	24.882	24.735	127.955
2003/04	5.345	24.758	5.390	23.681	21.863	25.069	25.096	131.192
2004/05	3.231	10.702	2.336	20.061	9.410	25.428	23.316	94.484
2005/06	5.438	20.263	3.635	24.642	17.238	25.564	25.677	122.457
2006/07	5.322	23.879	5.308	24.835	20.643	25.736	25.687	131.410
2007/08*	5.329	21.084	5.020	24.346	20.234	24.842	25.947	126.802
Alunni stranieri								
2002/03	144	898	190	1.217	411	1.281	1.525	5.666
2003/04**	166	281	140	1.274	535	1.966	1.612	5.974
2004/05	132	430	178	1.728	707	2.298	2.171	7.644
2005/06	191	1.178	238	2.339	877	2.105	2.810	9.738
2006/07	250	882	246	2.439	1.081	2.150	2.861	9.909
2007/08*	291	1.644	348	2.655	1.531	2.973	3.183	12.625
Comp. %								
2002/03	2,5%	15,8%	3,4%	21,5%	7,3%	22,6%	26,9%	100,0%
2003/04	2,8%	4,7%	2,3%	21,3%	9,0%	32,9%	27,0%	100,0%
2004/05	1,7%	5,6%	2,3%	22,6%	9,2%	30,1%	28,4%	100,0%
2005/06	2,0%	12,1%	2,4%	24,0%	9,0%	21,6%	28,9%	100,0%
2006/07	2,5%	8,9%	2,5%	24,6%	10,9%	21,7%	28,9%	100,0%
2007/08*	2,3%	13,0%	2,8%	21,0%	12,1%	23,5%	25,2%	100,0%
Inc. su Totale								
2002/03	2,9%	3,7%	3,6%	5,3%	1,9%	5,1%	6,2%	4,4%
2003/04	3,1%	1,1%	2,6%	5,4%	2,4%	7,8%	6,4%	4,6%
2004/05	4,1%	4,0%	7,6%	8,6%	7,5%	9,0%	9,3%	8,1%
2005/06	3,5%	5,8%	6,5%	9,5%	5,1%	8,2%	10,9%	8,0%
2006/07	4,7%	3,7%	4,6%	9,8%	5,2%	8,4%	11,1%	7,5%
2007/08*	5,5%	7,8%	6,9%	10,9%	7,6%	12,0%	12,3%	10,0%

* dato parziale a dicembre 2007; ** nell'a.s. 2003/04, nelle province di Padova e Rovigo il dato corrisponde solo alle scuole statali
Fonte: elab. Osservatorio Immigrazione Regione Veneto su dati Ufficio Scolastico Regionale per il Veneto/ARIS

Tab. 6.2.3 - Totale alunni e stranieri nella scuola dell'infanzia. Dati provinciali. Anni 2002-2008.

La maggior parte degli alunni stranieri della scuola dell'infanzia si concentra ancor oggi nelle province di Vicenza, Verona e Treviso (70% del totale).

Dall'a.s. 2002/03 la percentuale di alunni stranieri è aumentata in modo consistente in tutti gli ambiti provinciali della regione.



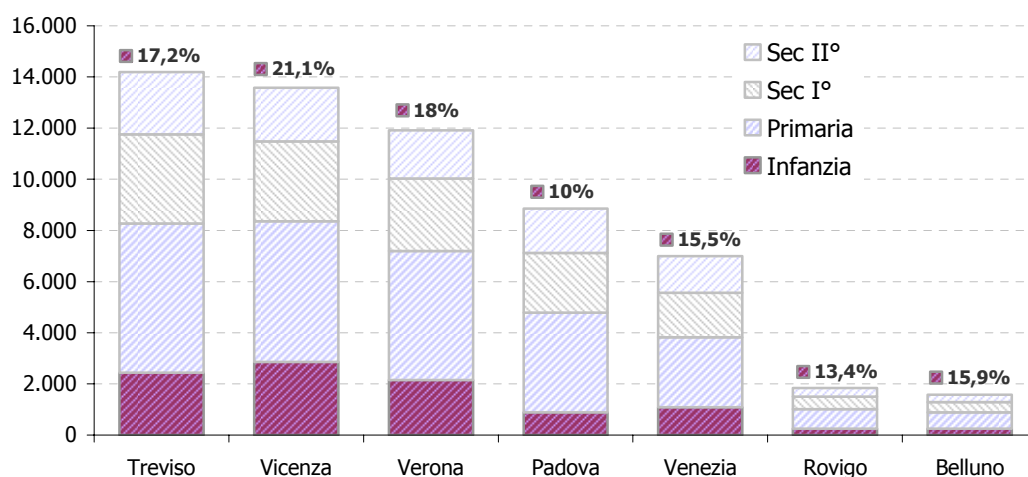
* dato parziale a dicembre 2007.

Fonte: elab. Osservatorio Immigrazione Regione Veneto su dati Ufficio Scolastico Regionale per il Veneto/ARIS

Graf. 6.2.5 - Incidenza percentuale degli alunni stranieri sul totale alunni nella scuola dell'infanzia. Dati provinciali. Anni 2005-2008.

Nelle province in cui la numerosità degli alunni stranieri è più elevata, anche la loro incidenza percentuale è maggiore. Le prime tre province sono ancora Vicenza (12,3%), Verona (12%) e Treviso (11,8%).

Anche in termini di incremento, l'incidenza degli stranieri è aumentata in modo più marcato in questi tre territori, in particolare a Verona.



Fonte: elab. Osservatorio Immigrazione Regione Veneto su dati Ufficio Scolastico Regionale per il Veneto/ARIS

Graf. 6.2.6 - Distribuzione alunni stranieri per ordinamento scolastico. Dati provinciali. Anno scolastico 2006/07.

Nell'a.s. 2006/07, il 17% degli alunni stranieri si è concentrato nelle scuole dell'infanzia.

A livello provinciale, solo nei territori di Vicenza (21%) e Verona (18%) la percentuale di alunni stranieri nell'infanzia è stata superiore alla media regionale.