

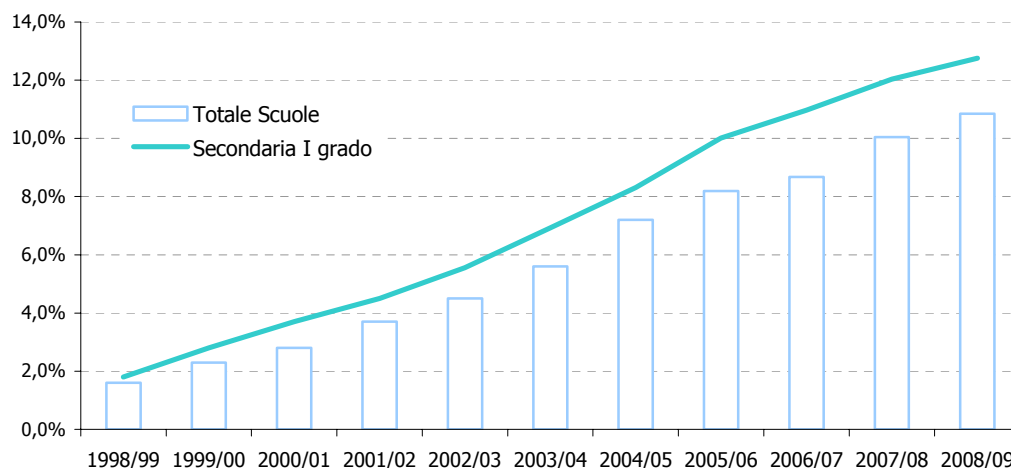
## 6.4 Gli alunni nella scuola secondaria di primo grado

Anno scolastico	Popolazione scolastica			Alunni stranieri			Inc.su Pop. scol.
	Totale	di cui in scuole statali		Totale	di cui in scuole statali		
		Val. Ass.	Comp. %		Val. Ass.	Comp. %	
2002/03	127.726	121.353	95,0%	7.102	7.043	99,2%	5,6%
2003/04	129.664	123.212	95,0%	8.983	8.944	99,6%	6,9%
2004/05	130.536	124.506	95,4%	10.849	10.775	99,3%	8,3%
2005/06	130.225	123.922	95,2%	13.036	12.948	99,3%	10,0%
2006/07	131.309	124.738	95,0%	14.402	14.321	99,4%	11,0%
2007/08	132.054	125.488	95,0%	15.893	15.814	99,5%	12,0%
2008/09	138.121	131.062	94,9%	17.622	17.548	99,6%	12,8%

Fonte: elab. Osservatorio Immigrazione Regione Veneto su dati Ufficio Scolastico Regionale per il Veneto/ARIS

**Tab. 6.4.1 – Totale alunni e stranieri nella scuola secondaria di primo grado. Dati per anno scolastico e tipologia scuola. Anni 2002-2009.**

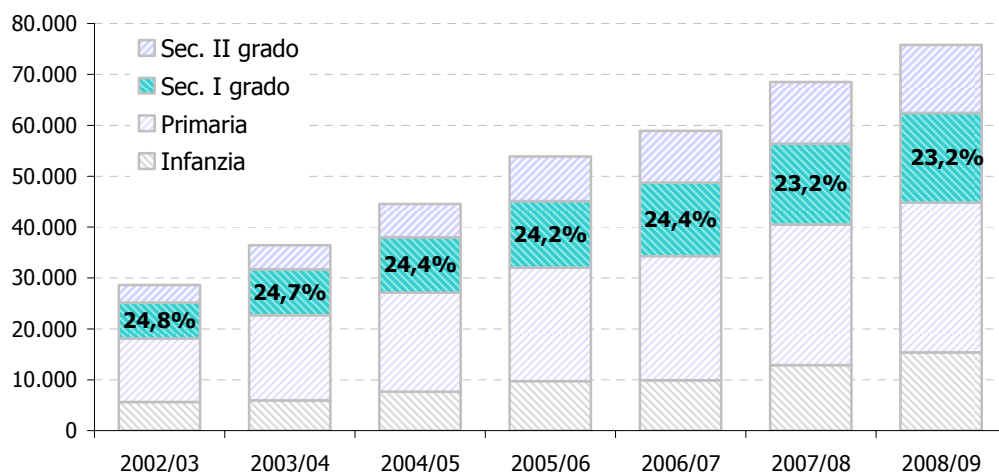
Nell'a.s. 2008/09, gli alunni stranieri nelle scuole secondarie di I grado hanno raggiunto i 17.600 iscritti. Con un aumento medio di 1.700 unità annuali, negli ultimi sette anni scolastici, il numero di alunni si è più che raddoppiato.



Fonte: elab. Osservatorio Immigrazione Regione Veneto su dati Ministro della Pubblica Istruzione fino all'a.s. 2001/02 e su dati Ufficio Scolastico Veneto/ARIS dall'a.s. 2002/03.

**Graf. 6.4.1 - Incidenza percentuale degli stranieri su totale alunni nella scuola secondaria di primo grado. Anni 1998-2009.**

La percentuale di stranieri nella scuola secondaria di I grado ha raggiunto, nell'a.s. 2008/09, una quota pari al 13% del totale. L'aumento nel corso del decennio è stato costante, con valori sempre più alti rispetto all'incremento medio registrato nell'insieme del sistema scolastico.



Fonte: elab. Osservatorio Immigrazione Regione Veneto su dati Ufficio Scolastico Regionale per il Veneto/ARIS

**Graf. 6.4.2 - Distribuzione alunni stranieri per ordinamento scolastico. Anni 1998-2009.**

Nonostante il costante aumento degli iscritti, nella scuola secondaria di primo grado si concentra ancora circa un quarto di tutti gli alunni stranieri (23% nell'a.s. 2008/09).

Paese di cittadinanza	2005/06	2006/07	2007/08	2008/09
<b>Totale</b>	<b>13.036</b>	<b>14.402</b>	<b>15.893</b>	<b>17.622</b>
<b>di cui:</b>				
Romania	1.627	1.917	2.326	2.662
Marocco	1.824	2.099	2.317	2.529
Albania	1.609	1.742	1.805	1.864
Serbia e Montenegro	1.390	1.336	1.421	1.475
Cina	1.048	1.085	1.158	1.384
Moldavia	675	812	947	1.184
Macedonia	693	801	847	832
India	450	487	506	543
Ghana	406	462	466	507
Bosnia-Erzegovina	315	368	395	456
Bangladesh	260	282	331	413
Brasile	194	254	337	353
Ucraina	209	261	292	299
Filippine	147	162	189	224
Croazia	189	200	203	207
<b>Comp. %</b>				
<b>Totale</b>	<b>100,0%</b>	<b>100,0%</b>	<b>100,0%</b>	<b>100,0%</b>
Romania	12,5%	13,3%	14,6%	15,1%
Marocco	14,0%	14,6%	14,6%	14,4%
Albania	12,3%	12,1%	11,4%	10,6%
Serbia e Montenegro	10,7%	9,3%	8,9%	8,4%
Cina	8,0%	7,5%	7,3%	7,9%
Moldavia	5,2%	5,6%	6,0%	6,7%
Macedonia	5,3%	5,6%	5,3%	4,7%
India	3,5%	3,4%	3,2%	3,1%
Ghana	3,1%	3,2%	2,9%	2,9%
Bosnia-Erzegovina	2,4%	2,6%	2,5%	2,6%
Bangladesh	2,0%	2,0%	2,1%	2,3%
Brasile	1,5%	1,8%	2,1%	2,0%
Ucraina	1,6%	1,8%	1,8%	1,7%
Filippine	1,1%	1,1%	1,2%	1,3%
Croazia	1,4%	1,4%	1,3%	1,2%

Fonte: elab. Osservatorio Immigrazione Regione Veneto su dati Ufficio Scolastico Regionale per il Veneto/ARIS

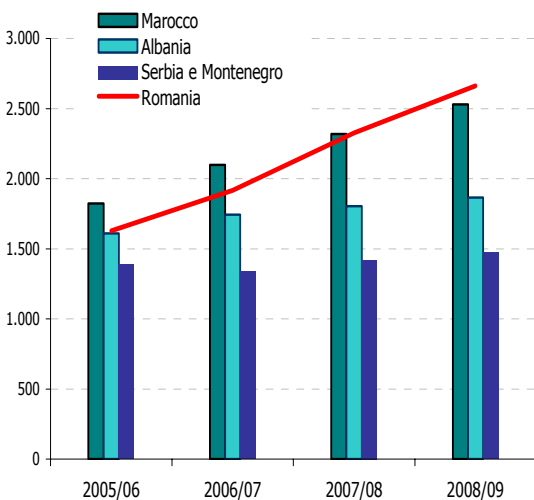
**Tab. 6.4.2 - Alunni stranieri nella scuola secondaria di primo grado per paese di origine. Anni 2005-2009.**

Tra gli alunni stranieri si riscontra una forte frammentazione di origini, rappresentata da circa 130 nazionalità.

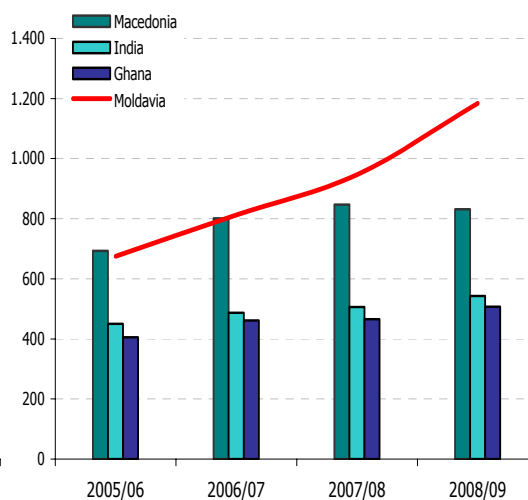
Tuttavia, gli allievi appartenenti ai primi quindici paesi di origine rappresentano l'85% di tutti gli alunni stranieri nella scuola secondaria di I grado.

Le nazionalità numericamente più consistenti sono la romena (15%), la marocchina (14%) e l'albanese (11%).

**Fig.1- Paesi di cittadinanza con <1.300 unità**



**Fig.2- Paesi di cittadinanza con >1.300 unità**

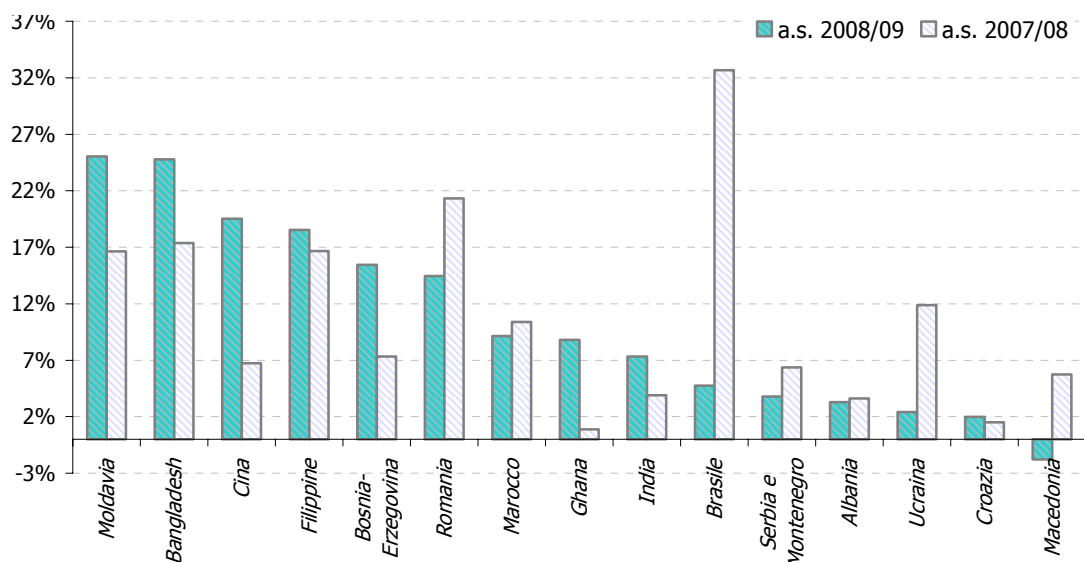


Fonte: elab. Osservatorio Immigrazione Regione Veneto su dati Ufficio Scolastico Regionale per il Veneto/ARIS

**Graf. 6.4.3 - Alunni stranieri nella scuola secondaria di primo grado per alcune delle principali cittadinanze. Anni 2005-2009.**

Tra le cittadinanze più numerose e in linea col generalizzato aumento degli immigrati provenienti dalla Romania, nell'a.s. 2008/09 gli alunni appartenenti a questa nazionalità si mantengono più numerosi rispetto a quelli marocchini.

In misura più contenuta rispetto ai gruppi precedenti, gli alunni moldavi, dopo aver superato i macedoni, hanno raggiunto, nell'a.s. 2008/09, le mille unità.



Fonte: elab. Osservatorio Immigrazione Regione Veneto su dati Ufficio Scolastico Regionale per il Veneto/ARIS

**Graf. 6.4.4 – Tasso di incremento annuale degli alunni stranieri nella scuola secondaria di I grado per cittadinanza. Anni scolastici 2007/08 e 2008/09.**

Nell'a.s. 2008/09, alcune nazionalità hanno mantenuto elevati valori di incremento annuale, superiori a quelli dell'anno precedente. Tra questi ultimi si riscontrano principalmente gli alunni originari della Moldavia e del Bangladesh.

Anno scolastico	Belluno	Padova	Rovigo	Treviso	Venezia	Verona	Vicenza	VENETO
<b>Totale alunni</b>								
2002/03	5.535	23.632	6.268	23.598	20.188	24.234	24.271	127.726
2003/04	5.566	24.556	6.250	24.178	20.476	23.769	24.869	129.664
2004/05	5.587	24.675	6.032	24.240	20.516	24.226	25.260	130.536
2005/06	5.605	23.988	5.807	24.839	19.813	24.517	25.656	130.225
2006/07	5.452	24.465	5.652	24.742	20.567	24.816	25.615	131.309
2007/08	5.546	24.175	5.551	25.456	20.085	25.317	25.924	132.054
2008/09	5.662	25.741	6.018	26.097	21.647	26.037	26.919	138.121
<b>Alunni stranieri</b>								
2002/03	258	998	198	1.861	731	1.462	1.594	7.102
2003/04*	296	1.277	287	2.358	979	1.744	2.042	8.983
2004/05	330	1.530	400	2.818	1.260	2.083	2.428	10.849
2005/06	352	2.025	434	3.263	1.511	2.509	2.942	13.036
2006/07	395	2.338	491	3.486	1.743	2.828	3.121	14.402
2007/08	456	2.703	563	3.703	1.969	3.121	3.378	15.893
2008/09	525	3.103	657	4.000	2.256	3.465	3.616	17.622
<b>Comp. %</b>								
2002/03	3,6%	14,1%	2,8%	26,2%	10,3%	20,6%	22,4%	100,0%
2003/04	3,3%	14,2%	3,2%	26,2%	10,9%	19,4%	22,7%	100,0%
2004/05	3,0%	14,1%	3,7%	26,0%	11,6%	19,2%	22,4%	100,0%
2005/06	2,7%	15,5%	3,3%	25,0%	11,6%	19,2%	22,6%	100,0%
2006/07	2,7%	16,2%	3,4%	24,2%	12,1%	19,6%	21,7%	100,0%
2007/08	2,9%	17,0%	3,5%	23,3%	12,4%	19,6%	21,3%	100,0%
2008/09	3,0%	17,6%	3,7%	22,7%	12,8%	19,7%	20,5%	100,0%
<b>Inc. su Totale</b>								
2002/03	4,7%	4,2%	3,2%	7,9%	3,6%	6,0%	6,6%	5,6%
2003/04	5,3%	5,2%	4,6%	9,8%	4,8%	7,3%	8,2%	6,9%
2004/05	5,9%	6,2%	6,6%	11,6%	6,1%	8,6%	9,6%	8,3%
2005/06	6,3%	8,4%	7,5%	13,1%	7,6%	10,2%	11,5%	10,0%
2006/07	7,2%	9,6%	8,7%	14,1%	8,5%	11,4%	12,2%	11,0%
2007/08	8,2%	11,2%	10,1%	14,5%	9,8%	12,3%	13,0%	12,0%
2008/09	9,3%	12,1%	10,9%	15,3%	10,4%	13,3%	13,4%	12,8%

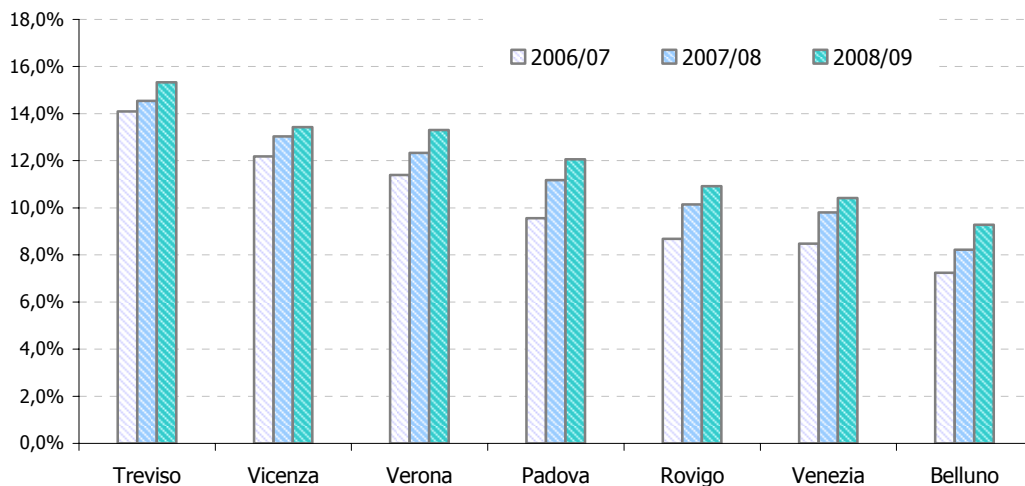
\*nell'a.s. 2003/04, nelle province di Padova e Rovigo il dato corrisponde solo alle scuole statali

Fonte: elab. Osservatorio Immigrazione Regione Veneto su dati Ufficio Scolastico Regionale per il Veneto/ARIS

**Tab. 6.4.3 - Totale alunni e stranieri nella scuola secondaria di primo grado. Dati provinciali. Anni 2002-2009.**

La maggior parte degli alunni stranieri della scuola secondaria di I grado si concentra ancor oggi nelle province di Treviso, Vicenza e Verona (63% del totale).

Dall'a.s. 2002/03 la percentuale di alunni stranieri è aumentata però in modo più consistente in altri contesti provinciali. I tassi di incremento più elevati sono rilevabili infatti nelle province di Rovigo, Padova e Venezia.

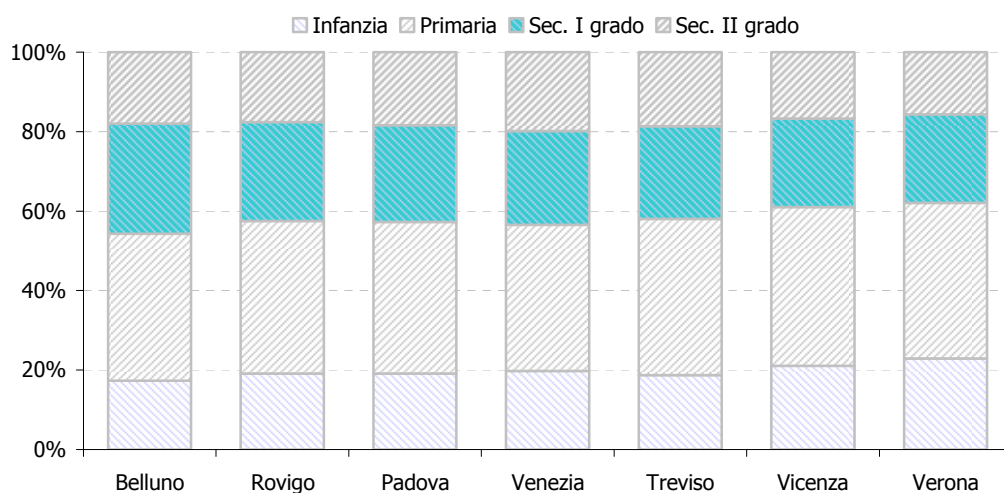


Fonte: elab. Osservatorio Immigrazione Regione Veneto su dati Ufficio Scolastico Regionale per il Veneto/ARIS

**Graf. 6.4.5 - Incidenza percentuale degli alunni stranieri sul totale alunni nella scuola secondaria di primo grado. Anni 2005-2009.**

Nelle province in cui la numerosità degli alunni stranieri è più elevata, anche la loro incidenza percentuale è maggiore. Le prime tre province sono ancora Treviso (15,3%), Vicenza (13,4%) e Verona (13,3%).

In termini di incremento annuale, nell'a.s. 2008/09, l'incidenza degli stranieri è aumentata in modo leggermente più marcato nel territorio di Belluno.



Fonte: elab. Osservatorio Immigrazione Regione Veneto su dati Ufficio Scolastico Regionale per il Veneto/ARIS

**Graf. 6.4.6 - Distribuzione alunni stranieri per ordinamento scolastico. Dati provinciali. Anno scolastico 2008/09.**

Nell'a.s. 2008/09, il 23% degli alunni stranieri si è concentrato nella scuola secondaria di primo grado.

A livello provinciale, nei territori di Belluno, Rovigo e Padova la percentuale di alunni stranieri nella scuola secondaria di I grado è stata superiore alla media.